

Trang Nakhon Si Thammarat Songkhla Phatthalung

4 PROVINCES DE LA THAÏLANDE DU SUD

France

Office National du Tourisme de Thaïlande

90 avenue des Champs-Élysées

75008 Paris FRANCE

M° : George V, Franklin-D. Roosevelt

T. +33 (0) 1 53 53 47 01

E-mail : infosthailand@gmail.com

Site internet : www.tourismethaifr.com

@   mathaillande

Ouvert du lundi au vendredi,

de 9h30 à 12h30 et de 13h30 à 17h30.

Provinces de Nakhon Si Thammarat et Phatthalung

Tourism Authority of Thailand, Nakhon Si Thammarat Office

Sanamnamueang,
Ratchadamnoen Road,
Amphoe Mueang,
Nakhon Si Thammarat 80000
T. +66 (0) 7534 6515-6
E-mail : tatnksri@tat.or.th

Province de Trang

Tourism Authority of Thailand Trang Office

330/3 Huai Yot Road, Tambon
Tub Tieang, Amphoe Mueang,
Trang 92000
T. +66 (0) 7521 5867,
+66 (0) 7521 1058,
E-mail : tattrang@tat.or.th

Province de Songkhla

Tourism Authority of Thailand Hat Yai Office

1/1 Niphatuthit 3 Road, Soi 2,
Amphoe Hat Yai,
Songkhla 90110
T. +66 (0) 7423 1055,
+66 (0) 7423 8518,
E-mail : tatsgkhl@tat.or.th





Trang

Nakhon Si
Thammarat

Songkhla

Phatthalung

4 PROVINCES DE LA THAÏLANDE DU SUD

สารบัญ **Sommaire**



4

TRANG

26

NAKHON SI THAMMARAT

48

SONGKHLA

68

PHATTHALUNG



| Le Parc National Hat Chao Mai

La province de Trang, située au sud de Krabi, est un paradis balnéaire relativement méconnu des touristes, avec près de 200 km de littoral alternant petits ports de pêche, plages de sable, et d'impressionnantes falaises karstiques.

Au large, en mer d'Andaman, deux parcs nationaux englobent un archipel de 46 îles préservées dont certaines sont encore habitées par de petites communautés de pêcheurs.

Baignées par une mer turquoise à l'eau translucide, les îles de Trang offrent aux voyageurs de magnifiques paysages tropicaux de carte postale, entre longs rubans de sable blanc bordés de cocotiers, forêts tropicales à la végétation luxuriante, et massifs karstiques aux formes étranges surgissant des flots. On peut y pratiquer toutes sortes d'activités nautiques, dont le snorkeling et la plongée, faire des balades en mer en pirogue, partir en randonnée ou tout simplement profiter de ces havres de paix insulaires

pour savourer un repos bien mérité.

S'étendant sur 4 918 km² et irriguée par deux fleuves, le Trang et le Palian, la province de Trang fut dès 1899 la première du royaume à cultiver l'hévéa et son précieux caoutchouc, dont la Thaïlande est désormais le principal exportateur mondial. Le premier hévéa planté en Thaïlande est d'ailleurs toujours visible dans la ville de Kantang, au sud de la province.

Vivant aujourd'hui essentiellement de l'agriculture et de la pêche, la province de Trang a longtemps tiré sa richesse de l'exploitation de ses mines d'étain, qui attirèrent de nombreux ouvriers immigrés chinois. Leur influence se fait toujours sentir, notamment dans la ville de Trang (60 000 habitants), réputée pour ses pittoresques «shophouses» traditionnelles, ainsi que ses dim sum et son succulent porc rôti, hérités des traditions culinaires chinoises. Une délicieuse halte gourmande à faire, avant de filer vers les plages de la mer d'Andaman.





Sites à
ne pas
manquer



| Le Parc National Hat Chao Mai

Le littoral, de Hat Pak Meng à Hat Chao Mai

Sur plus d'une centaine de km, le littoral de Trang déploie de longues plages de sable, ponctuées de mangroves, particulièrement appréciées par les habitants de la région et protégées par le parc national de Hat Chao Mai.

Le week-end, la belle plage de Hat Pak Meng, qui s'étend sur 5 km, est très prisée par les Thaïs qui viennent s'y baigner (à marée haute), profiter de l'ombre des arbres, déguster des fruits de mer frais dans les restaurants du coin et admirer les couchers de soleil. C'est aussi de la jetée de Pak Meng Pier que partent les bateaux pour les îles (excursion possible à la journée).

Plus au sud, la plage de Hat Chao Mai, où se trouve le QG du parc national, est moins fréquentée et particulièrement agréable pour la baignade.

Bordées de filaos et très tranquilles, les plages les plus méridionales de Hat Yong Ling et Hat Yao étendent leur croissant de sable blanc sur plus de 4 km. La première est bordée d'une puissante falaise karstique truffée de grottes, la seconde dominée par une montagne en forme d'aile de requin.

Le village de Baan Hat Yao

Faites une halte dans le petit village de pêcheurs de Hat Yao pour admirer deux curiosités naturelles : les grottes de Tham Chao Khun et Chao Mai. Elles sont accessibles en bateau (15 mn) ou en canoë-kayak par la rivière Khlong Lad Chao Mai, bordée d'une mangrove verdoyante habitée par des singes, des oiseaux et des reptiles.

À l'intérieur de la grotte de Chao Khun, on peut admirer de belles stalactites et stalagmites. Au village, possibilité de déguster des fruits de mer fraîchement pêchés au restaurant local.



| L'île de Ko Kradan

Île de Ko Kradan

Ko Kradan – « l'île planche » en thaï – s'étire tout en longueur (4 km sur 1 km). L'hébergement se limite à quelques hôtels et bungalows, donnant sur une plage paradisiaque au sable couleur d'ivoire sur lequel l'ombre des badamiers trace d'élégants dessins. La mer, cristalline et poissonneuse, décline toutes les nuances du bleu et du vert, avec, au large, des îlots karstiques surgissant des flots. Ce tableau idyllique fait de Ko Kradan une destination appréciée par les excursionnistes à la journée. Deux sentiers conduisent à travers les plantations d'hévéas et la forêt aux plages de la côte ouest. Balade en kayak et snorkeling sur le récif corallien. Ko Kradan est accessible en bateau depuis l'embarcadère de Pak Meng (1h30).

Île de Ko Ngai

Ko Ngai – « l'île de la jarre » en thaï - déploie sur sa côte une belle plage de 3 km aux eaux turquoise et transparentes, où se trouvent quelques hôtels et restaurants avec un beau panorama sur les îles et le littoral de Trang. Coiffée de sommets de karst et recouverte d'une dense forêt, Ko Ngai ne compte aucune habitation, hormis les infrastructures hôtelières. Possibilité de faire de la randonnée vers la façade ouest de l'île (Paradise Beach et Ao Mamuang), ainsi que du kayak, du snorkeling et de la plongée dans les îlots environnants de Ko Waen, Ko Chuak et Ko Mar. Excursions vers les îles voisines de Ko Muk et Ko Kradan à la journée. Ko Ngai est accessible en bateau depuis l'embarcadère de Pak Meng (1h).



| L'île de Ko Ngai

Île de Ko Muk et la grotte d'émeraude

Ko Muk (« l'île perle ») est la plus populaire des îles de Trang en raison d'une attraction naturelle exceptionnelle : la grotte d'Émeraude (Tham Morakhot), que l'on visite à la nage et à marée basse seulement. Elle doit son nom à la couleur que prend l'eau lorsque le soleil l'éclaire à l'intérieur de la grotte. Longue de 80 m, la grotte, creusée dans la roche par l'érosion, conduit à une petite plage de sable blanc à ciel ouvert, entièrement entourée de hautes falaises couvertes de végétation. La légende raconte que l'endroit a longtemps servi de cachette aux pirates de la mer d'Andaman. Spectaculaire !

Proche des côtes, Ko Muk est toujours peuplée par la communauté de pêcheurs Chao Lay, musulmans pour la plupart. Ils vivent dans le village principal de l'île sur la côte est, où l'on peut se restaurer dans de bons restaurants de fruits de mer.

Bordée à l'ouest par d'imposantes falaises où nichent les hironnelles et largement recouverte de jungle, Ko Muk compte deux superbes plages : Hat Sivalai à l'est du village et Hat Farang, lovée entre deux falaises sur la côte ouest, où les couchers de soleil sont splendides. Ko Muk est accessible en bateau depuis l'embarcadère de Kuan Thung Ku (40 mn).



| La grotte d'Émeraude (Tham Morakhot)



| L'île de Ko Libong

Île de Ko Libong

Plus grande île de l'archipel (40 km²), Ko Libong est une destination de choix pour observer la faune locale. C'est dans les eaux de cette île, où poussent des champs d'algues, que viennent s'alimenter les dugongs, des mammifères marins cousins des lamantins. Menacés de disparition, ils sont surnommés « vaches de mer » en raison de leur alimentation strictement herbivore. Sur l'île, une tour d'observation permet de les apercevoir à la jumelle depuis la jetée de Batu Bute. Des sorties sont également organisées pour les voir de plus près en kayak ou long-tail boat.

Protégée par une réserve naturelle, Ko Libong abrite également une épaisse mangrove où d'importantes colonies d'oiseaux locaux et migrateurs viennent trouver refuge. À marée basse, possibilité de traverser la plage de Laem Chu Hoi en direction de Hat Tup pour observer les oiseaux.

Tranquille et préservée, l'île est habitée par une petite communauté de 3 500 personnes, des musulmans pour la plupart, vivant sur la côte ouest. L'intérieur de l'île, qui culmine à 315 m, est recouvert par la jungle, tandis que les hôtels se trouvent sur la plage ombragée de Hat Lang Kao.

Ko Libong est accessible en bateau depuis l'embarcadère de Ban Hat Yao (30 mn).



| L'île de Ko Lao Liang

Île de Ko Lao Liang

Entre Ko Sukorn et Ko Libong, Ko Lao Liang fait partie du parc naturel de Mu Ko Phetra. Peu fréquenté et inhabité, ce micro archipel regroupe deux petites îles surplombées d'abruptes falaises de karst de 2 km de long, creusées par l'érosion et ornées de stalactites.

Au pied des falaises, une mince bande de filaos et de végétation borde une plage au sable d'un blanc vif, descendant lentement vers la mer chaude. Les fonds marins regorgent de poissons multicolores que l'on peut observer jusqu'au petit récif corallien. Pour les plus sportifs, possibilité de faire de l'escalade sur la falaise.

Seule l'une des deux îles – celle du nord – peut accueillir des touristes pour la nuit, dans une quinzaine de tentes confortables, à même la plage et à l'abri sous les arbres.

En journée, l'île du sud se rejoint en kayak (20 mn) pour profiter de sa plage de sable immaculé et de ses eaux translucides. Totalement déserte, elle ne possède aucune infrastructure. Ko Lao Liang est accessible en bateau depuis Ko Sukorn et Ko Libong (1h).

Île de Ko Sukorn

Située à seulement 3 km des côtes, Ko Sukorn, l'île la moins balnéaire de la région, a conservé son atmosphère campagnarde. Hormis la belle plage de Hat Lo Yai à l'ouest, Sukorn possède peu d'infrastructures touristiques.

La route cimentée qui fait le tour de l'île peut se parcourir à vélo ou en side-car, ce qui permet d'observer le mode de vie local resté traditionnel. Les quelque 3 000 insulaires, majoritairement de confession musulmane, vivent toujours de la pêche, de l'agriculture et de l'élevage.

L'intérieur de l'île, avec ses rizières et ses champs où paissent les buffles, offre de reposants paysages champêtres. Outre le riz et l'hévéa, les habitants de Ko Sukorn cultivent de la pastèque réputée en Thaïlande.

Situé sur la côte nord, le village principal de l'île compte quelques belles maisons en bois sur pilotis où l'on peut rencontrer une population chaleureuse. Une île singulière, au charme intemporel.

Ko Sukorn est accessible en bateau depuis Tasae Pier (15 mn).

Île de Ko Rok

Située à une trentaine de km du littoral, Ko Rok – en fait deux îlots séparés d'une centaine de mètres par un bras de mer – est la plus éloignée des îles de Trang. Avec ses magnifiques fonds marins aux eaux transparentes (jusqu'à 30 m de visibilité) et son récif corallien préservé, c'est une destination exceptionnelle pour faire du snorkeling et admirer les fonds sous-marins.

Sauvage et inhabitée, recouverte d'une jungle dense ourlée de mangroves et de plages de rêve, Ko Rok est un authentique paradis tropical qui ravira les amateurs de nature intacte. Sur l'île de Ko Rok Yai, un poteau marque l'extrémité des terres thaïlandaises en mer d'Andaman. Un vrai bout du monde pour déconnecter totalement.

On peut y venir en excursion à la journée ou y passer la nuit dans des tentes et des bungalows à réserver auprès des parcs nationaux de Thaïlande.

Ko Rok est accessible en bateau depuis l'embarcadère de Kuan Tung Ku (2h).



| La grotte de Tam Le Khao Kop



| L'île de Ko Rok

Grottes de Tam Le Khao Kop

Située à 35 km au nord de la ville de Trang, Tam Le Khao Kop est la curiosité naturelle la plus remarquable de l'arrière-pays. Il s'agit d'un ensemble de grottes traversé par une rivière souterraine, qui se visite en barque sur près de 5 km. Certains passages sont si étroits qu'il faut se coucher dans la barque pour pouvoir passer!

Dans les grottes, l'érosion a créé d'impressionnantes formations calcaires, ainsi qu'une profusion de stalactites et de stalagmites, illuminées par de puissants projecteurs conférant aux lieux une atmosphère fantastique.



Événements et festivals

Mariages sous l'eau : chaque année à la Saint-Valentin, des couples d'Asiatiques viennent se marier sous la mer, à 10 m de profondeur et en tenue de plongeur, au large des îles de Trang, notamment à Ko Kradan. Des cérémonies hors du commun répertoriées dans le Guinness Book des records !

Festival des gâteaux de Trang à Baan Lam Phura : la province de Trang est connue pour ses délicieux gâteaux aromatisés d'origine chinoise semblables au quatre-quarts français. Chaque année début août, le village de Lam Phura célèbre cette pâtisserie avec dégustations, défilés et fanfares.

Festival du porc rôti de Trang : c'est LA spécialité de Trang, connue dans toute la Thaïlande. Un délicieux porc mariné dans une sauce aux cinq épices et rôti entier à la broche ! Ce mets, que l'on doit à l'importante communauté chinoise locale, est fêté le 1er week-end de septembre avec de nombreux stands de dégustation, des orchestres et des défilés. Un rendez-vous gourmand qui attire les foules.

Festival végétarien de Trang : une fête traditionnelle de la communauté chinoise qui se déroule pendant 9 jours en octobre. Comme à Phuket, des cérémonies ont lieu chaque jour dans les temples, ainsi que des défilés religieux et des cérémonies de résistance à la souffrance. Les participants marchent sur les braises, se transpercent les joues et le corps avec toutes sortes d'objets pointus. Des stands servent de la nourriture végétarienne destinée à purifier le corps et l'esprit.

La gastronomie de Trang comprend plusieurs plats d'origine chinoise, qu'elle doit à l'importante communauté issue de Chine méridionale, mais aussi de nombreuses préparations à base de fruits de mer. Parmi les spécialités à ne pas manquer :

Les dim sum: des raviolis et des bouchées à la vapeur d'origine chinoise servis le matin seulement dans les restaurants du centre-ville de Trang.

Le porc rôti (Mu Yang): également d'origine chinoise, c'est la spécialité phare de la gastronomie locale. Ce savoureux porc mariné aux herbes, miel et cinq épices, est rôti entier à la broche. Sa viande est servie avec la peau, croustillante à souhait, accompagnée de dim sum le matin.

Poissons et fruits de mer: région maritime, Trang est réputée pour ses produits marins, comme le vivaneau (red snapper), le mérrou, le maquereau royal, le calamar, le crabe bleu...

Le kopi: un café robusta, cueilli dans les montagnes locales et torréfié au feu de bois. Noir, intense et puissant, il est servi le plus souvent avec du lait concentré sucré et toujours accompagné d'une théière de thé au jasmin. Il fait partie des piliers du petit déjeuner local avec le porc rôti, les dim sum et le cake de Trang, un gâteau moelleux aromatisé au café, à la banane ou au pandan.



Gastronomie



Artisanat

Trang se distingue par la qualité des produits de son artisanat. Parmi les objets à rapporter chez soi :

Les sacs et la vannerie tissée à la main de Yan Lipao (ou lygodium), une sorte de fougère, dont la fibre est à la fois flexible et très résistante. Le processus de tissage, minutieux et d'une grande complexité, en fait un produit aussi précieux que recherché.

Le textile tissé à la main du village de Baan Na Muen Sri.

Les bibelots faits en coquille de noix de coco.

Les tissus et textiles imprimés et peints à la main de type « batik ».



Quand y aller ?

La meilleure période de visite se situe de novembre à mai.
La saison des pluies s'étend de juin à octobre.



Comment y aller ?

En avion : l'aéroport de Trang est desservi plusieurs fois par jour par les compagnies Thai Air Asia et Nok Air au départ de l'aéroport de Bangkok Don Muang (1h20 de vol). Depuis l'aéroport, on peut rejoindre le centre-ville en van, minibus et tuk-tuk « frog head » (tête de grenouille), typique de Trang.

En voiture : Trang se trouve à 850 km de Bangkok, compter 11h de route.

En bus : liaisons quotidiennes depuis Bangkok (15h), Phuket (4-5h), Hat Yai (3-4h) et Krabi (2h).

En train : tous les jours au départ de la gare Hua Lamphong de Bangkok, via Surat Thani et Chumphon (environ 15h de trajet).



| Le village de pêcheurs de Ko Muk

นครศรี
ธรรมราช

Nakhon Si Thammarat



| Les marionnettes de Nung Talung

Aquelque 780 km au sud de Bangkok, sur le golfe de Thaïlande et à l'est de Krabi, la ville et la province de Nakhon Si Thammarat possèdent une longue histoire, qui remonte au 2^e siècle de notre ère. C'est l'un des centres culturels les plus anciens de la Thaïlande. De par sa situation géographique privilégiée sur la péninsule malaise, le port de Nakhon constituait une étape importante sur les routes commerciales entre la Chine, l'archipel indonésien et le sud de l'Inde.

Sous le nom de Ligor, la ville fut la capitale du royaume péninsulaire de Tambralinga, avant d'être inféodée à l'empire de Srivijaya dès le 8^e s. et annexée au premier royaume thaï de Sukhothai au 13^e s. Elle devint alors un important centre religieux du bouddhisme theravada.

De son riche passé, Nakhon Si Thammarat a hérité d'un patrimoine culturel de premier plan, avec

de superbes temples et des musées, mais aussi les traditions toujours vivaces de la danse et du théâtre d'ombres Nang Talung, sans oublier un artisanat de qualité, avec la niellure, une remarquable technique d'incrustation d'émail sur métal.

Région prospère, la plaine fertile de Nakhon Si Thammarat, où sont cultivés hévéas, rizières, cocotiers et pomelos, s'étend sur plus de 100 km le long du golfe de Thaïlande. Au nord, s'élèvent des montagnes à la végétation luxuriante et le massif calcaire de Khao Luang, protégé par un parc national, où l'on trouve nombre de grottes et de cascades spectaculaires.

Le long du golfe de Thaïlande, le littoral déploie de superbes plages de sable blond, essentiellement fréquentées par les Thaïs, dans un cadre naturel préservé. Une destination de choix, où nature et culture forment un ménage harmonieux.





Sites à
ne pas
manquer



La plage de Hat Khanom • Le parc national de Khao Luang • Le temple Wat Phra Mahathat •
La fabrication des marionnettes de Nung Talung

Wat Phra Mahathat

C'est l'un des joyaux du patrimoine religieux de la Thaïlande et l'un des temples les plus vénérés du pays. Situé dans la ville de Nakhon Si Thammarat, dont il est le symbole, le Wat Phra Mahathat, à l'origine un sanctuaire mahayana du 8e s, est depuis le 13e s un haut lieu du bouddhisme theravada. Ses proportions gigantesques témoignent de l'importance historique et religieuse de la ville.

Au centre du temple s'élève un imposant chedi blanc (13e s) de 77 m de haut, recelant des reliques du Bouddha venues du Sri Lanka et surmonté d'une flèche en or incrustée de pierres précieuses. Il est entouré de 158 petits chedis et d'un cloître décoré de plus de 150 statues du Bouddha dont la plus ancienne date de l'ère Sukhothai (13e s).

Parmi les autres édifices du temple, érigés au 15e et au 16e s, citons le bot (salle d'ordination) qui abrite une grande statue dorée du Bouddha et un intéressant musée d'art religieux.

Ban Nang Talung Suchart Subsin

Une visite essentielle pour découvrir l'art du théâtre d'ombres Nang Talung, pratiqué depuis plus de 5 siècles en Thaïlande. Typique de cette région du sud du pays, ce spectacle met en scène des marionnettes de 20 à 50 cm de haut, découpées dans du cuir de buffle et manipulées à l'aide de perches de bois. Leurs ombres sont projetées sur un écran blanc, éclairé par derrière, qui les sépare du public.

Le maître des marionnettes les manipule toutes, en changeant de voix selon les personnages, au fil d'intrigues basées sur des récits mythologiques ou folkloriques.

Si ces spectacles se font de plus en plus rares aujourd'hui, la maison du fameux marionnettiste Suchart Subsin (1938-2015), devenue un musée, permet de découvrir l'histoire de cet art à travers une superbe collection de marionnettes et d'instruments de musique.

On peut y voir également des artisans locaux confectionner des marionnettes en cuir selon les règles traditionnelles et assister à des représentations de Nang Talung. Possibilité d'acheter les marionnettes fabriquées sur place. Petit café pour se restaurer.



| La plage de Hat Khanom

Plage de Hat Khanom

La province de Nakhon Si Thammarat possède un superbe littoral d'environ 120 km sur le golfe de Thaïlande avec de nombreuses plages de sable blond peu fréquentées.

Hat Khanom, située au nord et à 30 km environ de Surat Thani, est l'une des plus populaires. Au bord d'une jolie baie, cette station balnéaire à l'ambiance familiale, équipée d'une trentaine de petits hôtels et restaurants, constitue une halte agréable avant d'aller sur l'île de Ko Samui. Dans les environs, plusieurs petites baies bordées de plages de sable doré se succèdent sur fond de collines verdoyantes.

Hat Khanom est réputée pour ses fameux dauphins roses, que l'on peut aller observer au large lors d'excursions organisées.



| Le Nakhon Si Thammarat National Museum

Nakhon Si Thammarat National Museum

Le plus important musée de la Thaïlande du Sud présente une intéressante collection d'art et d'artisanat retraçant l'histoire de la région et illustrant le folklore local. Parmi les chefs-d'œuvre du National Museum : une statue de Vishnou du 9e s, des tambours en bronze du peuple Dong Son et des pièces d'art religieux thaï.

Baan Tan Khun Ratwut Vicharn

Face au Wat Phra Mahatat, cette magnifique demeure en teck surélevée sur une base de ciment et recouverte de tuiles en terre cuite a été construite en 1902. Parfaitement conservée, elle a reçu le prix d'excellence de l'association des architectes du Siam. Elle abrite un petit musée sur la vie locale au début du 20e s. ainsi qu'un charmant petit café.



| La plage de Hat Hin Ngam

Plages de Hat Sichon et Hat Hin Ngam

Deux belles plages, situées au sud de Hat Khanom. Bordée de rochers, la photogénique Hin Ngam, à 66 km de la ville de Nakhon Si Thammarat, est un bon spot de surf avec quelques hôtels. Juste à côté, Sichon déroule son beau croissant de sable blond le long d'une anse claire et bleutée. Atmosphère familiale et quelques petits hôtels-restaurants gérés par les locaux, avec une clientèle essentiellement thaïlandaise.

Péninsule de Laem Ta Lumpuk

À une cinquantaine de km à l'est de la ville de Nakhon Si Thammarat, la petite péninsule de Laem Ta Lumpuk s'enfonce sur quelques km vers le nord dans le golfe de Thaïlande, tel un croissant de lune posé sur l'eau bleue.

Peu touristique, l'endroit compte de longues plages de sable bordées de pins et de filaos. Au village de pêcheurs, il est possible de se restaurer à bon prix avec des poissons et des fruits de mer de première fraîcheur.



| Le village de pêcheurs de Laem Ta Lumpuk

Parc national de Khao Luang

Situé à 30 km à l'ouest de la ville de Nakhon Si Thammarat, ce parc de 570 km² abrite le point culminant de la Thaïlande du Sud : le mont Khao Luang (1 835 m), dont l'ascension est possible à la saison sèche. Plusieurs sentiers balisés permettent de sillonner le parc qui dispose d'aires de camping et de bungalows.

Recouvert de forêt tropicale humide, le parc de Khao Luang abrite une faune et une flore d'une incroyable richesse, avec plus de 300 espèces d'orchidées dont certaines sont endémiques. Khao Luang est aussi un excellent spot d'observation des oiseaux avec pas moins de 343 espèces répertoriées (cormorans, aigles, faucons, perroquets...), mais aussi des grands mammifères (tapirs, tigres, léopards, primates...) et des reptiles.

Irrigué par une quinzaine de rivières, le parc de Khao Luang mérite le détour pour ses chutes d'eau, comme celles de Karom (19 niveaux), de Phrom Lok (50 niveaux et piscines naturelles) et de Krung Ching, qui fait 100 mètres de haut !



| Le Parc national de Khao Luang



| Le marché de jour de Pak Panang

Les marchés de Pak Panang

Cette petite ville, qui se trouve à 40 km à l'est de la ville de Nakhon Si Thammarat, accueille tous les jours de 6h à 18h les marchés les plus pittoresques de la province.

Vieux de plus de 100 ans, le marché de jour compte de nombreuses échoppes de style sino-portugais regorgeant de victuailles, de vêtements et d'objets de toutes sortes. Une véritable caverne d'Ali Baba, où l'on peut se restaurer à bon prix dans les nombreux restaurants de rue du marché.

Le dimanche, de 14h à 21h, le marché de nuit, installé le long du canal Bang Chalak jusqu'à la rivière Pak Panang, est un endroit sympa pour dîner de mets locaux au bord de l'eau. On peut y dénicher de nombreux objets vintage et y déguster des spécialités culinaires d'antan, proposés par des vendeurs en habit traditionnel.



| Des durians de Ban Khiri Wong

Le village de Ban Khiri Wong

Au cœur d'un magnifique paysage de montagnes, à environ 25 km à l'ouest de la ville de Nakhon Si Thammarat, Ban Khiri Wong est une destination écotouristique récompensée par le Thailand Tourism Award en 1998.

La communauté locale a mis en place un programme qui permet aux touristes de découvrir son mode de vie à travers des séjours chez l'habitant et diverses activités artisanales. Des randonnées guidées à pied et à vélo permettent également d'observer la nature environnante qui jouit de l'air le plus pur de Thaïlande.

Le village est également réputé pour ses vergers qui produisent d'excellents fruits, parmi lesquels le ramboutan, le durian, le mangoustan et le longane. Un bel endroit pour se ressourcer et découvrir un mode de vie authentiquement thaï.



Événements et festivals

Hae Pha Kuen That: cérémonie bouddhique au cours de laquelle une longue bande de tissu rouge ou safran - de la couleur des vêtements monacaux -, pouvant mesurer plusieurs centaines de mètres, est portée en procession dans la ville jusqu'au temple Wat Phra Mahathat, où elle est ensuite disposée autour de la base du grand chedi. La fête, qui dure trois jours, se déroule à la pleine lune du 3e mois lunaire (fin février – début mars) et du 6e mois lunaire (fin juillet – début août).

Grand Songkran Festival: fête du nouvel an bouddhique, qui se déroule chaque année du 13 au 15 avril comme dans le reste de la Thaïlande. À Nakhon Si Thammarat, les festivités battent leur plein au parc de Si Thamma-sokrat et sur la place principale de la ville. Les habitants se rendent dans les temples afin de faire des offrandes, recevoir les bénédictions des moines et laver des statues du Bouddha, entre autres cérémonies. L'eau possède, selon la croyance locale, des vertus purificatrices. De grandes batailles d'eau ont également lieu à travers toute la ville, auxquelles les visiteurs peuvent participer dans une humeur des plus festives!

Festival de la 10e lune (Prapheni Duean Sip): une cérémonie qui rend hommage à l'âme des ancêtres lors des trois derniers jours du 10e mois lunaire (fin septembre – début octobre). Procession de chars et cérémonies religieuses autour du Wat Phra Mahathat et dons de nourriture aux moines par les habitants.

La cuisine de Nakhom Si Thammarat est particulièrement épicée. Parmi les spécialités typiques à déguster :

Le Khanom Jeen : une préparation à base de vermicelles de riz et de plusieurs currys au choix : curry jaune au crabe, curry aux entrailles de poisson, curry vert au poulet, curry doux au lait de coco, crevettes et cacahuètes.

Le roti : pain plat à base de farine de blé cuit à la poêle dans du beurre, d'origine indienne. Il se mange en version salée (roti mataba) farci à la viande ou à la pomme de terre ou en version sucrée, à la banane, au chocolat ou au lait concentré sucré.

Le kopi : un café robusta, cueilli dans les montagnes locales et torréfié au feu de bois. Noir, intense et puissant, il est servi le plus souvent avec du lait concentré sucré et toujours accompagné d'une théière de thé au jasmin. Il se déguste accompagné de dim sum (bouchée à la vapeur).



Gastronomie



Artisanat

Objets niellés : les orfèvres de Nakhon Si Thammarat sont passés maîtres dans l'art de la niellure, une remarquable technique d'incrustation d'émail noir sur des objets en métal ciselé (le plus souvent de l'argent), comme des vases, des coffrets, des bols, des verres ou des plateaux. Ces objets précieux, d'une grande délicatesse, sont parfois offerts par le roi de Thaïlande et les hauts dignitaires locaux à leurs invités prestigieux. Louis XIV fut l'un d'entre eux. Vous savez ce qu'il vous reste à faire...

Marionnette de Nung Talung : typiques de la région, ces marionnettes de 20 à 50 cm de haut, découpées dans du cuir de buffle et décorées de couleurs vives, sont manipulées à l'aide de perches de bois lors des spectacles de théâtre d'ombres. On peut en acheter après la visite de la maison de Suchart Subsin, qui était le maître des marionnettes le plus célèbre de Nakhon Si Thammarat.

Yan Lipao : sacs et vannerie, tissés à la main à partir de Yan Lipao (ou lygodium), une sorte de fougère, dont la fibre est à la fois flexible et très résistante. Un produit de luxe assez onéreux.



Quand y aller ?

La meilleure période de visite se situe de mars à septembre. La saison des pluies s'étend d'octobre à février, mais c'est aussi la période de l'année où la nature est la plus verdoyante.



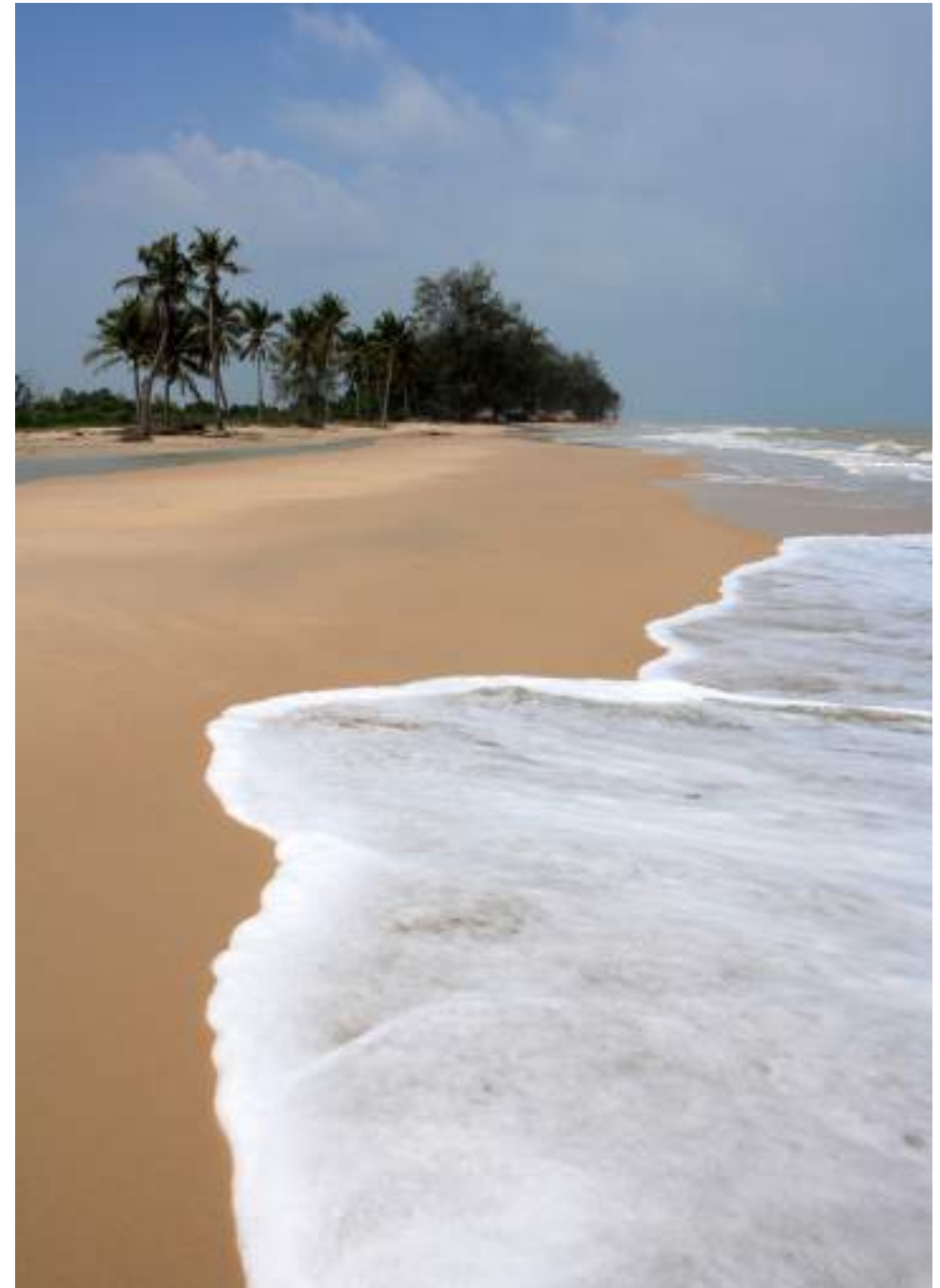
Comment y aller ?

En avion : l'aéroport de Nakhon Si Thammarat est desservi plusieurs fois par jour par les compagnies Thai Air Asia et Nok Air au départ de l'aéroport de Bangkok Don Muang. (1h de vol). Depuis l'aéroport, on peut rejoindre le centre-ville en van, minibus et taxi.

En voiture : Nakhon Si Thammarat se trouve à 750 km de Bangkok, compter 10h de route.

En bus : liaisons quotidiennes depuis Bangkok Southern Bus Station (10 h de route), Phuket (4-5h) et Krabi (3h)

En train : tous les jours au départ de la gare Hua-lamphong de Bangkok, via Surat Thani ou Chumphon (environ 15h de trajet). Liaisons quotidiennes vers Hat Yai également, dans le sud du pays.



| La plage de Laem Ta Lumpuk



สงขลา
Songkhla



Province de l'extrême sud de la Thaïlande, à environ 950 km au sud de Bangkok sur la côte est de la péninsule malaise, Songkhla reste encore peu connue des touristes, bien qu'elle compte de nombreux atouts pour séduire les voyageurs : un riche patrimoine, une culture métissée et singulière à découvrir dans ses musées, de belles plages, d'impressionnantes chutes d'eau, un lac tranquille et une délicieuse gastronomie à base de fruits de mer.

Sa ville principale, le port côtier de Songkhla, fut un important centre économique et commercial sous l'empire maritime de Srivijaya, du 8e au 13e siècle. Autrefois appelée « Singora » (cité des Lions) et ancien repère de pirates, elle fut capitale d'un petit sultanat au 17e s., rapidement annexé par le royaume de Siam.

Puis, dès le 18e s., les mines d'étain de la région attirèrent de

nombreux ouvriers chinois, ainsi que des marchands indiens, arabes ou khmers. Aujourd'hui encore, ce métissage se retrouve dans le dialecte, l'architecture et la gastronomie de Songkhla qui reste l'un des principaux ports de pêche du sud de la Thaïlande.

Outre son importance culturelle et sa longue histoire, la province de Songkhla (7 150 km²) regorge de beautés naturelles qui séduiront les amateurs d'activités en plein air et d'espaces préservés : de longues plages de sable donnant sur le golfe de Thaïlande, la partie sud du plus grand lac naturel du royaume, des montagnes recouvertes de forêts où l'on peut voir de belles chutes d'eau et de pittoresques petits villages où les communautés locales perpétuent leurs traditions. Autant de trésors méconnus qu'il faut prendre le temps de découvrir...





Sites à
ne pas
manquer



La ville de Hat Yai • Les œuvres de street art de la vieille ville de Songkhla • Le Songkhla National Museum • La statue de la sirène de la plage de Hat Samila

La vieille ville de Songkhla

Etabli depuis des siècles entre le grand lac de Songkhla et le golfe de Thaïlande, le port de Songkhla (75 000 habitants) possède une vieille ville pleine de charme, où l'histoire a laissé de nombreuses traces. L'influence chinoise – mais aussi portugaise - se lit notamment dans les édifices des rues Nakhon Nok, Nakhon Nai et Nang Ngam. Des « shophouses » traditionnelles à deux étages y côtoient des œuvres modernes de street art et de vénérables temples aux couleurs vives.

La balade dans les ruelles, très agréable, permet d'observer la vie locale, au fil des échoppes regorgeant d'objets et de victuailles, des petits restaurants ou cafés populaires et des curiosités locales comme le lak muang, pilier sacré de la ville. En chemin, faites une halte au marché alimentaire Sapsin pour vous restaurer. La promenade peut se poursuivre jusqu'au quai du port, où l'on peut voir le matin les chalutiers revenir de la pêche, l'une des activités économiques principales de la province.

Songkhla National Museum

Installé au centre-ville dans une superbe demeure sino-portugaise de la fin du 19e s. ayant servi de résidence à un vice-gouverneur, ce musée ouvert en 1982 mérite à lui seul la visite de la ville. Pour l'architecture de l'édifice tout d'abord, mais aussi pour l'exposition permanente qui porte sur l'histoire et la culture de la région.

Parmi les pièces maîtresses de la collection, on peut voir des bronzes et des poteries préhistoriques de l'époque Ban Chiang, du mobilier chinois et thaïlandais, des porcelaines chinoises de la dynastie Tang et des céramiques thaïes, des statues du Bouddha de la période d'Ayutthaya, de l'art sacré, des pièces de valeur ayant appartenu à la grande famille locale des Na Songkhla, mais aussi des objets du quotidien, des photographies d'époque...

Sur la rue Chana Road, à la hauteur du musée, se dressent les anciennes fortifications de la ville érigées au 19e siècle. Le musée est ouvert du mardi au samedi de 9h à 16h.



| Vue depuis la montagne de Khao Tang Kuan

Montagne de Khao Tang Kuan

Dominant Songkhla du haut de ses 200 mètres d'altitude, cette colline verdoyante s'atteint en gravissant un escalier de 300 marches ou en empruntant le funiculaire sur Sukhum Road. Du sommet, beau panorama sur la ville, le lac et la mer.

Khao Tang Kuan abrite le fameux pavillon royal Sala Viharn Faeng, construit à l'époque du roi Rama V (1868-1910) et un chedi de style Dvâravatî recelant une relique du Bouddha érigé sous l'empire de Nakhon Si Thammarat.

Chaque année en octobre se déroule le Tak Bat Thevo, une cérémonie religieuse au cours de laquelle le chedi est entouré d'un long tissu et les moines reçoivent des offrandes de la population au pied de la montagne Khao Tang Kuan.



| La plage de Hat Samila et sa statue de sirène

Plage de Hat Samila

Une magnifique plage de sable de 2 km de long, qui se trouve juste au nord de la ville, sur l'étroite bande de terre séparant le lac Songkhla du golfe de Thaïlande. Bordée de pins et de filaos à l'ombre agréable, Hat Samila est un excellent site pour la baignade et les activités nautiques, mais aussi un lieu de promenade apprécié par les habitants du coin.

Très populaire, mais jamais bondée en raison de son étendue, la plage est animée par de nombreux restaurants, des vendeurs ambulants de pastèque ou de nouilles sautées, ainsi que des joueurs de cerfs-volants. Elle est encadrée au sud par un petit village de pêcheurs et, au nord, par une statue de sirène dorée. La statue de la sirène a été construite en 1966 d'après une légende selon laquelle un pêcheur local aurait vu une sirène à cet endroit. La statue est vite devenue l'emblème de Songkhla et de cette plage.



| La plage de Hat Kao Seng

Plages de Hat Chalatat, Hat Kao Seng et Hat Maharat

S'étendant du nord au sud le long du golfe de Thaïlande, la province de Songkhla n'est pas avare en belles plages de sable. À seulement 3 km au sud de la plus connue d'entre toutes, Hat Samila, la plage de Hat Kao Seng est réputée pour les pittoresques bateaux colorés du village de pêcheurs voisin et un rocher vénéré par les habitants du coin. Une légende entoure ce site qui se trouve sur la falaise de Hua Nai Raeng : un ancien gouverneur de la ville, Nai Raeng, s'y serait suicidé et aurait enterré sous le rocher la somme de 900 000 baths (« khao saeng » en thaï, mais avec l'accent chinois). Même si le magot n'a jamais été retrouvé, le rocher est considéré comme un porte-bonheur synonyme de prospérité...

Non loin de là, la plage familiale de Hat Chalatat est propice à la baignade et au repos. Pour la plage encore plus tranquille et sauvage de Hat Maharat, il faut en revanche prendre la voiture et se rendre à une cinquantaine de km au nord près de la ville de Sathing Phra. Sable immaculé, eaux claires et ombre rafraîchissante des pins, Hat Maharat est un petit paradis.



| Le musée du Folklore de Ko Yo

Île de Ko Yo et musée du Folklore

Au sud du lac de Songkhla, la petite île boisée de Ko Yo (15 km²) est reliée à la terre ferme et à la ville par le pont Tinasulanonda – le plus long en béton de Thaïlande.

Connue pour ses fermes piscicoles, ses maisons sur pilotis et ses belles cotonnades, Ko Yo mérite d'être visitée aussi pour son passionnant musée du Folklore ou Institut d'Etudes de Thaïlande du Sud (Institute for Southern Thai Studies). Présentée dans une trentaine de salles thématiques, sa collection, riche de près de 50 000 pièces, propose un large aperçu de l'histoire et de la culture populaire locales depuis la préhistoire : artisanat, marionnettes, bijoux, objets du quotidien...



| Le Bouddha couché du temple Wat Hat Yai Nai

Hat Yai

Distante d'à peine 28 km de la ville de Songkhla, Hat Yai, qui dispose d'un aéroport international, est pour beaucoup de touristes la porte d'entrée de la province. Ville moderne et cosmopolite, Hat Yai (200 000 habitants), l'une des principales agglomérations de Thaïlande, constitue un centre économique et commercial majeur du sud du pays.

Hat Yai attire de nombreux visiteurs pour son offre de divertissements et de shopping. La principale zone commerçante se concentre autour des rues Niphat Uthit Road 2 et 3, Sanaha Nuson et la place du marché où l'on trouve magasins, centres commerciaux et marchés, ouverts de jour comme de nuit. On peut faire d'excellentes affaires sur toutes sortes de produits : alimentaires, électroniques, artisanat, prêt-à-porter, tissus, appareils ménagers...

Hat Yai est également connue pour le temple Wat Hat Yai Nai, qui abrite une reproduction du Bouddha couché longue de 35 m et haute de 15 m, ainsi que pour ses spectacles de combats de taureaux organisés tous les mois aux arènes de Nurn Khum Tong.



| Les chutes de Ton Nga Chang

Chutes de Ton Nga Chang et grottes de Tham Khao Rup Chang

Deux attractions naturelles à ne pas manquer dans les environs de Hat Yai, au sud de la province. À 24 km de Hat Yai sur la Highway 4, les chutes de Ton Nga Chang (« chutes de la défense d'éléphant ») forment une cascade à 7 niveaux dévalant le long d'une falaise à pic, particulièrement impressionnante après la mousson, d'octobre à décembre, quand le débit des eaux est important. L'eau se sépare en deux torrents impétueux, dont la forme évoque les défenses d'un éléphant, un phénomène à l'origine du nom de la cascade.

Au sud de la province, à 10 km de la frontière malaise, Tham Khao Rup Chang (« la montagne en forme d'éléphant ») possède, quant à elle, trois grandes grottes aux stalactites et stalagmites d'envergure, ainsi que des statues du Bouddha.



Événements et festivals

Nouvel an chinois à Hat Yai: l'une des manifestations les plus populaires du sud de la Thaïlande. L'importante communauté chinoise fête le Nouvel An avec des défilés, des feux d'artifice, des spectacles musicaux et un concours de Miss Hat Yai. La ville est bondée pendant les célébrations, il faut réserver son hôtel très à l'avance. Chaque année fin janvier - début février.

Songkran Festival et Hat Yai Midnight Songkran: fête du nouvel an bouddhique, qui se déroule chaque année du 13 au 15 avril comme dans le reste de la Thaïlande. Les Thaïs se rendent dans les temples afin de faire des offrandes et recevoir les bénédictions des moines et laver des statues du Bouddha, entre autres cérémonies. À Hat Yai, Songkran est célébré pendant 5 jours et, en soirée, un grand défilé ainsi que diverses célébrations sont organisés. De grandes batailles d'eau ont également lieu partout, auxquelles les visiteurs peuvent participer dans une ambiance festive.

Tak Bat Thevo au mont Khao Tang Kuan: fête bouddhiste qui se déroule chaque année début octobre (11e mois lunaire) autour du Phra Mahathat Chedi entouré d'un long tissu d'où les moines descendent pour recueillir des offrandes de la population. Également des processions de bateaux, des joutes sportives et des festivités populaires.

Grâce à l'apport de ses différentes communautés, la province de Songkhla bénéficie d'une gastronomie riche et variée, dans laquelle les épices jouent un grand rôle. Parmi les spécialités locales :

Poulet frit de Hat Yai (Kai Tod Hat Yai) : un délicieux poulet mariné dans une sauce au poivre, ail, cumin et coriandre, et servi pané. Il se déguste accompagné d'une sauce au piment doux et de riz gluant.

Kung Phad Sataw : plat de crevettes sautées aux fèves « odorantes » et au piment. Se mange avec du riz nature.

Plaa Tod Khamin : poisson frit au curcuma, servi avec du riz.

Kaeng Lueang Plaa : poisson au curry jaune et au curcuma très pimenté.

Moo Hong : poitrine de porc caramélisée mijotée à la sauce de soja noire, d'origine chinoise.



Gastronomie



Artisanat

Textiles de l'île de Ko Yo: tissés et imprimés artisanalement, les textiles de grande qualité de Ko Yo, particulièrement les cotonnades, peuvent être achetés au marché local dans une dizaine d'échoppes. Les étoffes, unies ou à motifs, sont vendues au mètre. On trouve également des vêtements et des accessoires (sacs, foulards, portes-monnaies...) confectionnés à base de tissu de Ko Yo.

Noix de cajou grillées: les habitants de Songkhla raffolent de cet en-cas que l'on trouve à bas prix sur la plupart des marchés. Un petit souvenir gourmet très couleur locale.



Quand y aller ?

La période de visite optimale se situe de janvier à septembre. Saison des pluies d'octobre à décembre, mais c'est aussi la période de l'année où la nature est la plus verdoyante.



Comment y aller ?

En avion : l'aéroport de Hat Yai est desservi plusieurs fois par jour par les compagnies Thai Airways depuis l'aéroport de Bangkok Suvarnabhumi, Thai Air Asia et Nok Air au départ de l'aéroport de Bangkok Don Muang. (1h50 de vol). Depuis l'aéroport, on peut rejoindre le centre-ville en van, minibus et taxi. Pour se rendre à Songkhla, bus et minibus depuis la gare routière de Hat Yai.

En voiture : Songkhla se trouve à 960 km de Bangkok, compter 12h de route.

En bus : liaisons quotidiennes depuis Bangkok Southern Bus Station (10-14h de route), Nakhon Si Thammarat (3-4h) et Surat Thani (5-6h). Nombreuses liaisons en bus et minibus entre Songkhla et Hat Yai (45mn-1h de trajet)

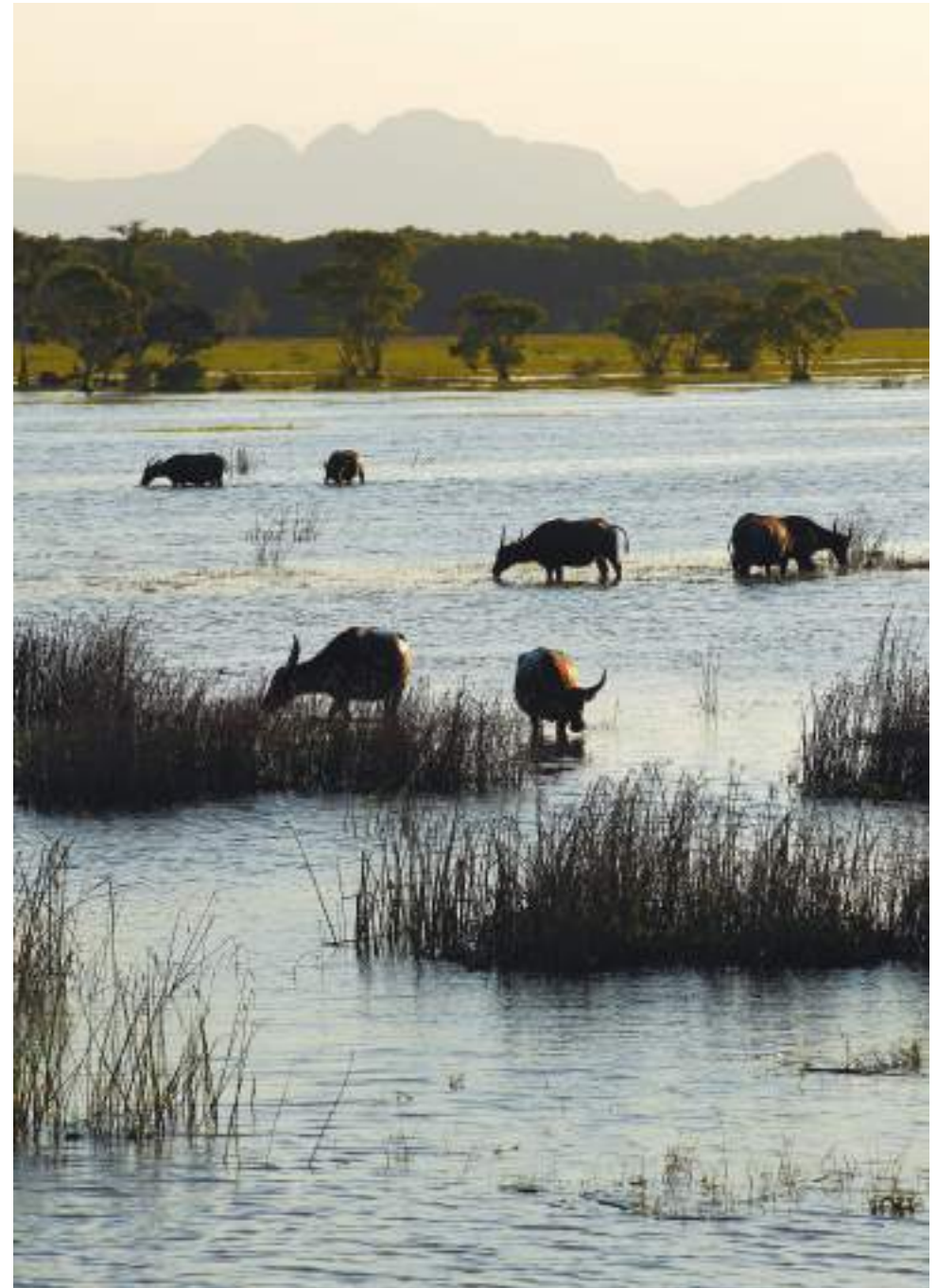
En train : tous les jours au départ de la gare Hualamphong de Bangkok, via Hua Hin, Chumphon et Surat Thani (environ 17h de trajet).



| Le street art de Hat Yai



พัทลุง
Phatthalung



| La réserve de Thale Noi

La province de Phatthalung s'étend sur 3 425 km² au nord de Songkhla et sur la rive ouest du lac du même nom, à quelque 850 km de Bangkok. Foyer historique du théâtre d'ombres Nang Talung et de la danse traditionnelle Nora, cette province paisible, vouée à la riziculture, ravira les amoureux de nature et d'authenticité. Parmi ses nombreux atouts, de beaux paysages de rizières dominés par d'imposantes falaises calcaires, des grottes, mais surtout le Thale Noi, une exceptionnelle réserve ornithologique qui fait de Phatthalung une destination incontournable du sud de la Thaïlande.

Fondée au 19^e siècle sous le règne

de Rama II, la ville de Phatthalung a été bâtie entre les collines calcaires du nord de la province et les rives du plus grand lac de Thaïlande. Elle est encadrée par deux célèbres pics aux formes singulières : le Khao Ok Talu (« montagne à la poitrine percée »), creusée d'une cavité naturelle près de sa cime, et le Khao Hua Tek (« montagne à la tête fendue »), au sommet entaillé.

Selon la légende, ces montagnes seraient deux femmes qui ont été pétrifiées après s'être blessées en se disputant les faveurs d'un même homme, transformé en Khao Muang (« la montagne mâle ») plus au nord. À Phatthalung, même les pierres ont une histoire !





Sites à
ne pas
manquer



Réserve ornithologique de Thale Noi

Thale Noi (« petite mer » en thaï) est la plus grande réserve faunique et ornithologique du pays. Ce site naturel fascinant se trouve à 27 km au nord-est du centre-ville de Phatthalung. Il s'étend sur 457 km² de lacs, de rizières, de prairies, de tourbières, de forêts tropicales et de marécages, d'une profondeur moyenne de 1,25 mètre.

D'une richesse naturelle exceptionnelle, la réserve de Thale Noi, interdite à la chasse, abrite 287 espèces d'oiseaux sédentaires et migrateurs (plusieurs sortes de hérons, cormorans, échassiers, ibis, jacanas...), 6 espèces de mammifères et 26 espèces de reptiles.

D'octobre à mars, lors des grandes périodes migratoires, de 50 000 à 100 000 oiseaux peuplent le Thale Noi. L'aube constitue le meilleur moment pour les observer en bateau ou depuis l'une des plates-formes d'observation. Les botanistes et les photographes seront également à la fête : les nénuphars et les lotus rouges, jaunes et roses qui s'ouvrent très tôt le matin transforment le lac en une mer de fleurs colorées. Un moment inoubliable !

Pendant les crues, on peut également apercevoir des buffles d'eau qui nagent en troupeau afin de manger les plantes aquatiques. L'une des plus répandues est le Krajoed, une sorte de roseau dont les habitants de la région se servent pour fabriquer de la vannerie (chapeaux, paniers...).

Autre production locale : le Sang Yod, un riz d'une grande qualité. Dans les environs de Thale Noi, le village de Baan Chang pratique la riziculture biologique, notamment celle du riz Sang Yod. Après une balade à pied dans les rizières, on peut acheter ce riz brun raffiné, typique de Phatthalung.



| La rivière de Klong Pak Pra

Klong Pak Pra

Un autre site remarquable de la province de Phatthalung, Klong Pak Pra est une grande rivière qui se jette dans le lac Lampam (nom de la partie nord du lac de Songkhla). Ce cours d'eau poissonneux, abritant jusqu'à 100 espèces de poissons d'eau douce et saumâtre, est le vivier nourricier des communautés locales.

Sur les rives du Klong Pak Pra ou à son embouchure s'élèvent des carrelets de pêche d'une taille impressionnante. Leurs silhouettes dressées vers le ciel et miroitant dans l'eau jusqu'à l'horizon, forment un tableau des plus séduisants.

Pour apprécier pleinement ces paysages et moments magiques, il faut partir en long-tail boat dès 5h30 du matin et assister au lever du jour sur les étendues d'eau. On peut ensuite poursuivre la balade en bateau plus loin dans le lac. Par moments, on aperçoit des rizières et des arbres dans l'eau. Une balade aquatique privilégiée.



| La Coopérative Varni

Coopérative Varni

Initiée par Varni Senghuad, cette coopérative regroupe des femmes des villages de la région pour confectionner de la vannerie à la main à base de Krajoed. Il s'agit d'une plante aquatique proche du roseau qui pousse dans le Thale Noi et sur les rives de la rivière Pak Pra.

Une fois séché, le Krajoed, à la fois résistant et flexible, possède les qualités essentielles pour fabriquer des sacs à main, chapeaux, paniers... Ouverte à la visite, la coopérative Varni permet d'admirer la dextérité, la précision, la créativité et la rapidité des femmes tressant le Krajoed.

Les produits finis, peu chers, colorés, légers et pliables, sont d'excellents souvenirs ou cadeaux à ramener chez soi. Vous pourrez ainsi vous faire plaisir, tout en contribuant au bien-être et au développement économique locaux. En effet, la coopérative Varni constitue une source de travail et de revenus essentielle pour les familles de la région.

Enfin, pour en apprendre plus sur la communauté et l'art du Krajoed, quelques chambres confortables permettent de passer quelques jours sur place. Le temps d'apprendre à tisser son propre objet !

Varni Handicraft & Homestay : 152 Moo 10 Phanang Tung, Amphoe Khuan Khanun, Chang Wat Phatthalung.

Les marchés de Phatthalung

En Thaïlande, les marchés sont des lieux de vie qui permettent de découvrir des produits exotiques, mais aussi de se familiariser avec les traditions locales. Pour cela, direction le marché aux puces de Talad Tai Nod (« marché sous les palmiers ») qui a lieu au village de Ban Channa (district de Kuan Khanun, sous-district de Don Sai) chaque dimanche de 8h à 15h : l'endroit idéal pour vivre une expérience 100% thaïe ! Vous y trouverez toutes sortes d'objets mais aussi de mets locaux et de produits bio. L'occasion de se régaler de fruits, de poulet grillé, de riz gluant, de pad thaï, d'épices et de parfums de toutes sortes dans une atmosphère à la fois rustique et authentique.

Autre marché incontournable, celui de Talad Pa Phai Sang Suk qui signifie littéralement : « marché du bonheur dans la forêt de bambou ». Il se tient chaque samedi de 9h à 17h au cœur de la forêt de bambou de Khwan Chai. On y trouve de quoi se restaurer, mais aussi de l'artisanat local et des spectacles de Nang Talung (théâtre d'ombres), de danse Nora ou de musique traditionnelle. Un endroit convivial pour pique-niquer et où les sacs en plastique sont interdits. Très populaire auprès des habitants de la région !

Lui aussi très couru, le marché de nuit de Phatthalung a lieu chaque soir de 15h à 22h30 à proximité de la gare. Le bon endroit pour découvrir la délicieuse cuisine de rue locale (qui peut parfois surprendre) et goûter au roti, une grosse crêpe qui se déguste souvent accompagnée de lait concentré sucré.



| L'entrée du marché aux puces de Talad Tai Nod



| La grotte de Wat Kuha Sawan

Temple et grotte de Wat Kuha Sawan

Un étonnant temple troglodytique, situé à proximité du marché de Phatthalung et au pied de Khao Khuha Sawan. Creusé dans une falaise calcaire à l'époque d'Ayutthaya, le sanctuaire recèle, dans la grotte inférieure, des dizaines de représentations du Bouddha et de moines, mais aussi un Bouddha géant couché et des initiales de rois du Siam gravées sur les parois.

Un sentier escarpé conduit à la cavité supérieure, d'où l'on aperçoit un magnifique panorama sur la montagne Khao Ok Talu, la ville de Phatthalung et les rizières.

Wat Wang

Le plus ancien temple de Phatthalung, à ne pas manquer sur la route de Lampam à 8 km environ de la ville. Construit à l'époque de la fondation de la cité, sous le règne de Rama III (19e s), le Wat Wang compte parmi les sites religieux les plus importants de la région.

Sa salle de prières et d'ordination (ubosot), caractéristique de l'époque de Rattanakosin, est décorée de superbes fresques de l'époque de Rama IV, dont certaines sont attribuées aux artistes ayant décoré le Wat Phra Kaeo à Bangkok. Plus d'une centaine d'effigies du Bouddha en stuc décorent l'édifice qui émerveillera les passionnés d'architecture.



| Le temple Wat Wang



| La résidence du gouverneur de Phatthalung

Résidence du gouverneur de Phatthalung

Voisin du Wat Wang, le site de la résidence du gouverneur, ouvert au public, permet d'admirer de l'intérieur l'un des chefs-d'œuvre de l'architecture thaïlandaise du 19e siècle. Le palais se compose de deux édifices : Wang Kao (l'ancien palais) et Wang Mai (le nouveau palais), construit en 1889.

Au 19e s, la résidence du gouverneur abritait à la fois la maison du seigneur de la ville et le siège du gouvernement local. Elle se compose de plusieurs bâtiments typiquement thaïlandais au plancher surélevé, combinant des styles architecturaux typiques du sud et du centre de la Thaïlande. Une visite à conseiller aux amateurs d'architecture, mais aussi d'histoire puisqu'elle regorge d'enseignements sur la lignée des gouverneurs de Phatthalung.



| La plage de Hat Saen Suk

Lam Pam et plage Hat Saen Suk

À 6 km à l'est de Phatthalung, le paisible village de pêcheurs de Lam Pam est traversé de petits canaux qui se jettent dans la lagune de Thale Luang formant la partie nord du lac de Songkhla.

Lam Pam constitue une agréable destination pour une journée à la plage Hat Saen Suk, une grande étendue de sable où l'on peut déguster poissons et fruits de mer ou bien paresser à l'ombre des pins et des filaos.

De là, les îles calcaires de Ko Si ou Ko Ha se rejoignent facilement en bateau. Sur leurs falaises, les salanganes ont déposé leurs nids, qui sont le principal ingrédient de la soupe de nids d'hirondelles.

Des cafés avec vue

N'hésitez pas lors de vos balades à faire des pauses pour savourer un bon café. Par exemple, dans la ville de Phatthalung, le Khanam Coffee (rue Manorah) mérite le détour pour son magnifique cadre naturel. Il consiste en plusieurs cabanes de bambou nichées au milieu des rizières et au pied de la montagne Khao Ok Talu. Un endroit calme pour déguster une pâtisserie ou manger sur le pouce. Tous les jours 8h30-19h30.

Autre site agréable, Kuan Nok Ten (sous-district de Klong Sai Khao, district de Kong Ra) offre, depuis sa terrasse, un magnifique panorama sur la forêt et, au loin, les montagnes. Magique lors du lever du soleil sur la brume matinale.

Les amateurs d'atmosphères champêtres ne manqueront pas le Napokae Learning Center (Moo 6, sous-district de Makok Nuea, district de Kuan Khanun), un complexe comprenant café, restaurant et boutique dans une ferme thaïe bâtie au cœur des rizières. Décor reposant de cabanes, greniers à riz, buffles, pisciculture, moulins... Tous les jours 8h30-18h30.

Chute de Phraiwan

Située à une trentaine de km au sud-est de Phatthalung et protégée par la réserve de Khao Banthat (district de Kong Ra), la cascade Phraiwan se trouve dans l'écrin de verdure rafraîchissant d'une dense forêt tropicale humide de la chaîne de montagnes de Khao Banthat.

Comptant parmi les plus beaux sites naturels de la province, Phraiwan est la plus grande chute d'eau de Phatthalung avec 30 mètres de haut et 7 paliers. Alimentée en eau toute l'année, Phraiwan se prête également à la baignade dans son premier niveau.

Facile d'accès, on la rejoint en voiture en 1h de route environ ou par mini-bus au départ de la ville de Phatthalung. Dans les environs, d'autres chutes sont également à voir, comme celles de Manorah, Lan Mom Chui, Pak Rang, Lad Toey, etc.



| La cascade de Phraiwan



| Le rafting en canoë, rivière de Huay Nam Sai

Huay Nam Sai

Un site naturel intéressant pour les amateurs d'activités en plein air et de sensations fortes. Bordée d'une jungle luxuriante et donnant sur un lac à cheval sur les provinces de Nakhon Si Thammarat et Phatthalung, la rivière Huay Nam Sai, aux eaux tumultueuses en raison de la présence de nombreux rochers sur son parcours, est adaptée à la pratique du rafting en canoë, tout au long de l'année.

Pour cela, il faut se rendre au Nan Mod Daeng Center à 45 km au nord de la ville de Phatthalung. D'une difficulté moyenne, le circuit, d'environ 7 km, se parcourt en 1h30 environ. Il est également possible d'engager un rameur pour profiter du paysage, mais aussi de se baigner dans les environs, ainsi que de se restaurer et de loger sur place, dans un cadre particulièrement verdoyant et reposant.



Événements et festivals

Thale Noi Bird Watching Festival : initié en 1998, ce festival se déroule chaque année du 14 février au 15 mars, période la plus propice pour observer les oiseaux. Un rendez-vous incontournable pour les amateurs d'ornithologie avec de nombreuses sorties d'observation, des événements autour de l'oiseau et une foire aux produits du terroir local.

Chak Phra : cérémonie, dont le nom signifie « tirer le Buddha ». Elle se tient pendant trois jours lors de la pleine lune du 11e mois lunaire (octobre), au centre-ville de Phatthalung, mais aussi près de Thale Noi et Klong Pak Pra. La cérémonie célèbre la fin du carême bouddhique, la fin de la saison des pluies et l'arrivée de la récolte. La principale statue du Bouddha de chaque temple est portée sur un char décoré en procession, suivi des villageois et de musiciens. La cérémonie se poursuit par une compétition de tambours.

Wai Kru Nora : le Nora (Manora ou Manorah) est un spectacle de danse, de chant et de théâtre. Cet art scénique très ancien serait né à la cour royale de Phatthalung. Nora est le prénom d'une Kinaree, une princesse mythologique dotée d'ailes d'oiseau, connue pour sa beauté. Traditionnellement, ce sont pourtant des hommes qui pratiquent la danse Nora, vêtus d'une tenue colorée de perles et de billes, avec une couronne royale sur la tête et des accessoires imitant les ailes sous les bras. Outre la danse acrobatique, les danseurs doivent pouvoir improviser des conversations et chanter l'histoire (voire raconter des blagues) en vers rimés. Cette forme de divertissement rare, qui nécessite des artistes multidisciplinaires de grand talent, est considérée comme un art sacré, qui se transmet de génération en génération. Actuellement, environ 500 familles le pratiquent encore à de rares occasions. Le temple de Wat Tha Khae, à quelques kilomètres au sud du centre-ville, est l'un des meilleurs endroits pour y assister.

Lors de la cérémonie de Wai Kru Nora, qui se déroule sur 3 jours à partir du mercredi de la deuxième semaine du 6e mois lunaire (avril-mai), les danseurs Nora et leurs familles se rassemblent à Wat Tha Khae pour rendre hommage à leurs maîtres et aux divinités des arts. Les artistes parlent un dialecte du sud de la Thaïlande : il est impératif d'être accompagné par un guide local pour la traduction.

Khao Yam Pak Tai : une succulente salade de riz aux légumes et herbes, composée de riz jasmin servi avec haricots kilomètre, feuilles de bétel, chou râpé, citronnelle, coco râpé grillé, crevettes séchées moulues, piment grillé en poudre. Avant de déguster, il faut ajouter du jus de citron vert et de la sauce salée budu (saumure de poisson) et mélanger le tout. C'est un plat typique du sud du pays. Aussi exotique que bénéfique pour la santé.

Plaa Duk Ra : des beignets de poisson-chat fermenté servis avec de fines rondelles d'échalote, des piments frais et du jus de citron vert. Ils sont accompagnés de riz ou de porridge.

Bai Liang Phad Khai : feuilles de Bai Liang sautées aux œufs. Le Bai Liang ou « Gnetum gnemon » donne des feuilles vert foncé comestibles. Elles se dégustent sautées avec de l'ail et des œufs, en ajoutant une pointe de sucre et de la sauce de soja. Un plat riche en vitamine A et en antioxydants.

Moo Tom Som Kriab : du porc mijoté dans un bouillon aux feuilles de Som Kriab, une plante locale dont les feuilles comestibles ont un goût aigre.

Khai Plaa Tod Samunphrai : des œufs de carpes pêchées dans le Thale Noi frits à la citronnelle et au curcuma. Le plat est servi sur du riz chaud.

Plaa Duk Ra : des beignets de poisson-chat fermenté servis avec de fines rondelles d'échalote, des piments frais et du jus de citron vert. Ils sont accompagnés de riz ou de porridge.



Gastronomie



Artisanat

Vannerie : sac à main, chapeau, panier en Krajoed. Le Krajoed est une sorte de roseau flexible poussant dans la région, et notamment dans le Thale Noi. Les produits en Krajoed, tressés à la main, sont beaux, résistants et bon marché. Légers et flexibles, ils peuvent être pliés et reprendre leur forme originelle, ce qui est pratique pour les transporter.

Riz Sang Yod : un type de riz local développé à l'origine à Phatthalung. Par la sélection des plantes, on obtient une espèce améliorée qui résiste à l'humidité persistante et à l'eau saumâtre. Le riz Sang Yod donne des grains longs et minces. Il est toujours vendu non blanchi, donc un peu rouge ou brun, riche en fibre et en vitamines. Raffiné et très parfumé, c'est l'un des riz les plus chers en Thaïlande.

Bibelots et ustensiles de cuisine en coque de coco : des objets (cuillères, bols, tasses de café, bijoux, boîtes, coupelles...) à acheter au Ban Khok Wua Handicraft Center, à 6 km au sud du centre-ville.



Quand y aller ?

Meilleure période de janvier à septembre. Saison des pluies d'octobre à décembre, mais c'est aussi la période de l'année où la nature est la plus verdoyante.



Comment y aller ?

En avion : il n'y a pas d'aéroport à Phatthalung. Les aéroports les plus proches sont celles de Hat Yai, desservie par les compagnies Thai Airways depuis l'aéroport de Bangkok Suvarnabhumi, Thai Air Asia et Nok Air au départ de l'aéroport de Bangkok Don Muang (1h30 de vol), et de Trang, reliée plusieurs fois par jour par les compagnies Thai Air Asia et Nok Air à l'aéroport de Bangkok Don Muang. (1h20 de vol).

En voiture : Phatthalung se trouve à 850 km de Bangkok, compter 11h de route.

En bus : liaisons quotidiennes depuis Bangkok Southern Bus Station (10-12h de route).

En train : tous les jours au départ de la gare Hualamphong de Bangkok, via Hua Hin, Chumphon et Surat Thani (compter de 13 à 16h de trajet selon le train).

Pour parcourir la province, il faut louer une voiture ou un taxi à la journée.



| La réserve de Thale Noi

